



Meeting.Manager 1.00

Einfach und clever – Erstellen Sie Ihre Protokolle bereits während der Besprechung.



17.04.2008

Installationsanleitung

Meeting.Manager 1.00 ist eine einfache Notes-Datenbank welche lokal oder auf dem Server betrieben werden kann. Für den lokalen Betrieb beachten Sie bitte die Hinweise in dem Kapitel „lokale Installation“

Folgende Schritte sind für die Installation des Systems notwendig :

1) Signatur der Datenbank

Bitte signieren Sie die Datenbank-Schablone « **meetingmanager_100.ntf** » mit einer geeigneten ID.

2) Erstellung einer neuen Datenbank aus der Schablone

Erstellen Sie aus der signierten Schablone eine neue Datenbank auf dem von Ihnen gewünschten Server / Verzeichnis.

3) Einrichtung der verwendeten Sprache

Für die Einrichtung der zu verwendenden Sprache öffnen Sie bitte die Datenbank und in dieser die Ansicht «**Konfiguration – Alle Setup**» wie in der Graphik angegeben.

Öffnen Sie nun das Dokument «**Config**».

Wechseln Sie in diesem zu dem Reiter «**Multi-Language**» und wählen Sie die gewünschte Sprache in dem Feld «**gewählte Sprache**» aus.

Aktivieren Sie nun diese Sprache über die Aktion «**09 User – 02 set language (User)**».

4) Einrichtung des Durck-Dialogs

Für das Drucken von Besprechungen werden systemabhängige Befehle verwendet. Wählen Sie daher bitte in dem Feld « **Systemsprache (für Druck)** » die von Ihnen verwendete Sprachversion des Betriebssystems aus.

5) Einbinden von Besprechungsräumen

Bei der Erstellung von Besprechungen kann auf eine Liste von vorhandenen Besprechungsräumen zugegriffen werden. Wenn Sie diese Option aktivieren wollen geben Sie bitte die folgenden Informationen in dem Bereich « **Besprechungsräume** » ein :

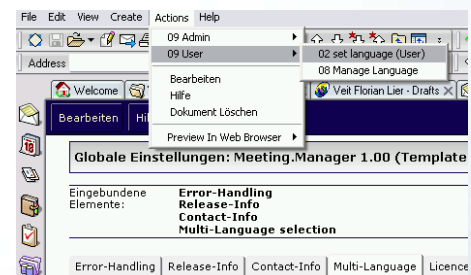
- Pfad der Datenbank welche die Besprechungsräume enthält
- Name der Ansicht in welcher die Dokumente vorliegen
- Nummer der Spalte in welcher die Räume angezeigt werden



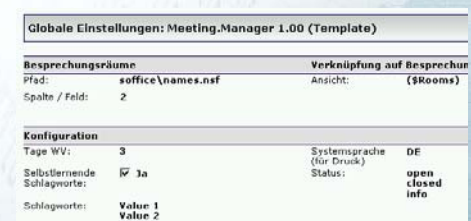
Öffnen Sie die Ansicht « **Konfiguration – Alle Setup** »



Öffnen Sie das Dokument « **Config** » und wechseln Sie zum Reiter « **Multi-Language** »



Aktivieren Sie die Sprache über die Aktion « **09 User – 02 set language** »



Einbindung von Besprechungsräumen



Meeting.Manager 1.00

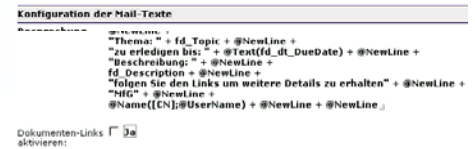
Einfach und clever – Erstellen Sie Ihre Protokolle bereits während der Besprechung.



17.04.2008

6) Lokale Installation

Um Zugriffsprobleme zu vermeiden **deaktivieren** Sie bitte die Option « **Dokumenten-Links aktivieren** » in dem Bereich « **Konfiguration der Mail-Texte** »

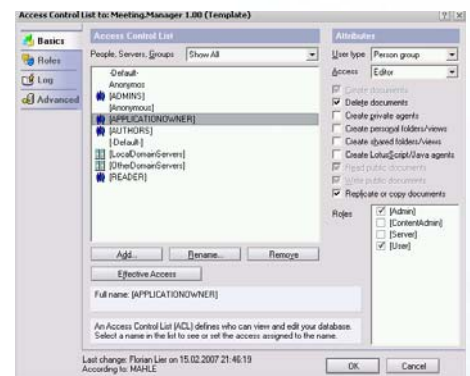


Bei lokaler Installation bitte **Dokumenten-Links deaktivieren !**

7) Zugriffsberechtigungen :

Gruppe	Rollen	Zugriff
Server	Admin ;Server ;User	Manager
Administratoren	Admin ;User	Manager
Application Owner	Admin ;User	Editor
Anwender	User	Author / Reader

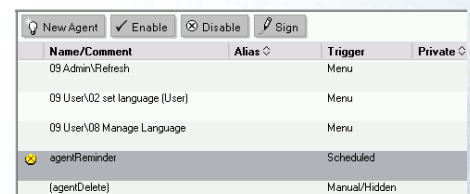
Jeder Anwender erhält schreibenden Zugriff auf die von ihm angelegten Dokumente sowie die ihm zugewiesenen Aufgaben.



ACL-Einstellungen für den Meeting.Manager 1.00

8) Wiedervorlage / Erinnerung :

Um die Wiedervorlage / Erinnerung zu ermöglichen aktivieren Sie bitten den Agenten « agentReminder » in der Datenbank.



Agent für die Versendung von Erinnerungen / Wiedervorlagen

Systemvoraussetzungen :

Meeting.Manager 1.00 läuft unter Lotus Notes Version 5, 6, 7 und 8.